

„Robík“ – vlastnosti – protiklady (přídavná jména)

Věková kategorie: 5-6 let

Cíl: Cílem tohoto pracovního listu je získat slovní zásobu v oblasti přídavných jmen s důrazem na správnou výslovnost, naučit se vlastnosti lidí a případně zvířat. Pochopit, že zmíněné vlastnosti mají svůj protiklad a co to protiklad je. V této lekci se děti učí přídavná jména pouze mužského rodu, jednotného čísla, v prvním pádě.

Popis pracovního listu

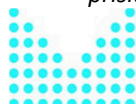
Na pracovním listu jsou dva sloupce s postavou robota Robíka, který nám představuje různé lidské i zvířecí vlastnosti (přídavná jména). V levém sloupci se jedná konkrétně o tyto vlastnosti: veselý, najedený, čistý, zdravý. V pravém sloupci o tyto vlastnosti: hladový, nemocný, smutný a špinavý.

Děti v první fázi práce s pracovním listem vybarví obrázky. Děti vždy při práci u stolečku komentují, co před sebou vidí, tím si opakují slovní zásobu, kterou se před vypracováním listu naučily. List je tedy třeba dětem dát na konci lekce, kde se věty a slovní spojení učily. Učitelka se může dětí při práci ptát. Např. Jaký je Robík, kterého právě vybarvuješ? Dítě by mělo odpovědět celou větou: „Robík je hladový“. V případě, že dítě odpoví pouze jedním slovem „Hladový“, učitelka řekne: „Ano, Robík je hladový.“ „ Zkus to říct ještě jednou celé“.

Pokud děti obrázky vybarvily, nebo učitelka nenásilně ukončila vybarvování s tím, že si děti obrázky mohou dokončit doma, přistoupí k další fázi práce na pracovním listu. Tou je přiřazování protikladů. Děti barevnou pastelkou spojí postavy Robíka tak, aby spojené postavy představovaly opačné významy přídavných jmen. Konkrétně takto: Robík je veselý – Robík je smutný, Robík je najedený – Robík je hladový, Robík je čistý – Robík je špinavý, Robík je zdravý – Robík je nemocný. Na každý protiklad je možné použít jinou barvu pastelky, aby děti měly zpětně přehled, které vlastnosti k sobě přiřadily.

Dostupné z portálu www.inkluzivniskola.cz, vytvořeného společností META, o.p.s. za finanční podpory Ministerstva školství, mládeže a tělovýchovy ČR. Provoz portálu je spolufinancován z prostředků Evropského fondu pro integraci státních

příslušníků třetích zemí.



MINISTERSTVO VNITRA
ČESKÉ REPUBLIKY

MSMT
MINISTERSTVO ŠKOLSTVÍ,
MLÁDEŽE A TĚLOVÝCHOVY

Činnosti předcházející pracovní list:

Práci s pracovním listem by měly předcházet konkrétní činnosti, které v dětech upevní slovní zásobu (přídavná jména – veselý, smutný, najedený, hladový, čistý špinavý, zdravý nemocný).

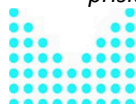
1. Vzhledem k tomu, že se předpokládá, že skupina dětí na lekci českého jazyka je spíše pokročilá, je možné nejprve s dětmi motivačně hovořit o lidských vlastnostech obecně. Například při dotazech učitelky, jak se dnes měly, co ve školce, nebo doma dělaly, jak se dnes cítí, proč chybí kamarád, který běžně na lekce českého jazyka dochází – je asi nemocný. Děti si neuvědomují, že tuto slovní zásobu běžně používají. V okamžiku, když se učitelka zeptá: „Proč tady s námi dnes Míša není?“ Děti odpovídají: „Míša je nemocný.“ Učitelka řekne: „Aha, takže Míša je nemocný. A Ben je tady, takže Ben je zdravý.“ Děti řeknou: „Ano, Ben je zdravý.“ Tím učitelka při běžném hovoru popíše na konkrétních dětech a s konkrétními dětmi vlastnosti, které jsou součástí lekce.

Ztížená varianta - zápor: učitelka řekne: „Aha, Míša je nemocný, takže není zdravý.“ „Ben je najedený. Jaký není Ben?“ Děti odpoví: „Ben není hladový.“ Děti většinou odpovídají jednoslovně. Úkolem učitelky je dbát na to, aby dostala odpověď celou větou. Tato činnost bude těžká i pro české děti.

2. Další činností při lekci může být prohlížení karet s vyobrazením vlastnosti, kterou děti probírají a která je součástí pracovního listu. Učitelka vylosuje jednu kartu a zeptá se dětí (případně se děti střídají v roli mluvčího postupně), co na kartě vidí – popisují: „To je Robík, Robík je smutný“. Učitelka se ptá, proč si myslí, že je Robík smutný. Děti buď dokážou odpovědět, že Robík pláče, nebo podle svých jazykových schopností opíší to, co na obrázku vidí. Většinou ukáží na slzy v obličejí robota a řeknou. „Má tohle.“ Učitelka odpoví „Ano správně, to jsou slzy, Robík pláče.“ „Co dělá Robík?“ dítě odpoví: „Robík pláče.“ Zde děti na opisu situace, kterou vidí na obrázku, pochopí vlastnost, která se vztahuje k určité situaci. Např. Robík je smutný, protože pláče. Robík je hladový, protože nemá talíř s jídlem. Robík je čistý, protože má na sobě župan a ručník na hlavě, asi se právě vykoupal atd.

Dostupné z portálu www.inkluzivniskola.cz, vytvořeného společností META, o.p.s. za finanční podpory Ministerstva školství, mládeže a tělovýchovy ČR. Provoz portálu je spolufinancován z prostředků Evropského fondu pro integraci státních

příslušníků třetích zemí.



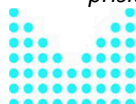
MINISTERSTVO VNITRA
ČESKÉ REPUBLIKY


MINISTERSTVO ŠKOLSTVÍ,
MLÁDEŽE A TĚLOVÝCHOVY

3. Jednou z nejoblíbenějších činností dětí je hra pexeso, u které se děti učí nejen zrakovému vnímání. Při této hře má učitelka k dispozici karty s vyobrazením vlastností Robíka. Dítě otáčí karty a vždy komentuje, co na kartě vidí: „Robík je čistý, Robík je nemocný, Karty nejsou stejné.“ Vyhrává ten, kdo má nejvíce dvojic. Následně si ještě všichni prohlédnou obrázky a slovní spojení společně zopakují.

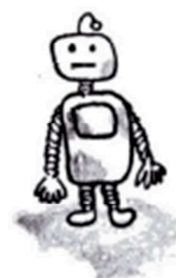
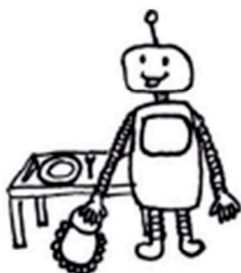
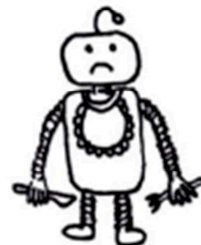
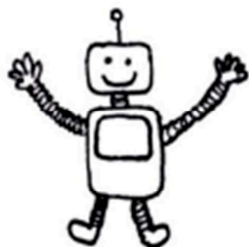
Ztíženou variantou může být pexeso, kdy dvojice tvoří protiklady – veselý/smutný, zdravý/nemocný, najedený/hladový, čistý/špinavý.

Dostupné z portálu www.inkluzivniskola.cz, vytvořeného společností META, o.p.s. za finanční podpory Ministerstva školství, mládeže a tělovýchovy ČR. Provoz portálu je spolufinancován z prostředků Evropského fondu pro integraci státních příslušníků třetích zemí.



MINISTERSTVO VNITRA
ČESKÉ REPUBLIKY


MINISTERSTVO ŠKOLSTVÍ,
MLÁDEŽE A TĚLOVÝCHOVY



Dostupné z portálu www.inkluzivniskola.cz, vytvořeného společností META, o.p.s. za finanční podpory Ministerstva školství, mládeže a tělovýchovy ČR. Provoz portálu je spolufinancován z prostředků Evropského fondu pro integraci státních příslušníků třetích zemí.

