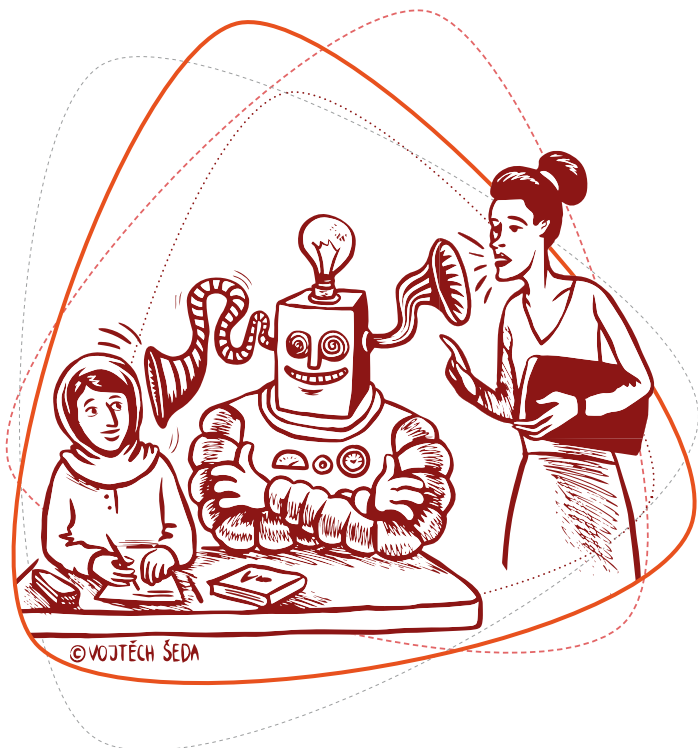




meta

společnost pro příležitosti
mladých migrantů



Manuál

pro úspěšnou spolupráci učitele a asistenta pedagoga

pro žáky s odlišným mateřským jazykem

META, o.p.s.

Společnost pro příležitosti mladých migrantů

+420 222 521 446

info@meta-ops.cz

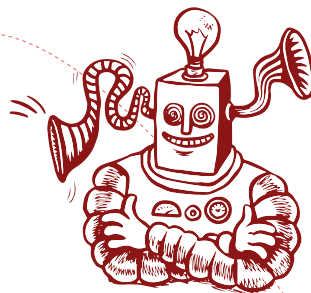
www.meta-ops.cz

Náplň práce asistenta pedagoga

Náplň práce asistenta pedagoga vychází ze školského zákona a zákona o pedagogických pracovnících. Jedná se zejména o spolupráci s učitelem na výuce (nejen) u žáků se speciálními vzdělávacími potřebami, pomoc při komunikaci mezi učiteli a žáky a při komunikaci mezi učiteli a zákonnými zástupci žáků, individuální i skupinová podpora žáků při přípravě na výuku. Ředitel školy rozhoduje o tom, jaký bude poměr přímé a nepřímé činnosti. Nepřímá pedagogická činnost může tvořit maximálně polovinu z celkového úvazku asistenta.

U asistenta pedagoga pro žáky s OMJ se jedná o:

- ▶ **pomoc učiteli s přípravou a plánováním výuky** – asistent se při plánování a přípravě zaměřuje na potřeby konkrétních dětí, může pomoci s úpravou vzdělávacích cílů pro děti/žáky s OMJ, s ohledem na cíle hodiny pak připravit podpůrné materiály (vytipovat klíčovou slovní zásobu a fráze, připravit k nim podpůrné podklady, zjednodušit texty apod.).
- ▶ **podporu žáků při zapojování do výuky** – asistent podporuje děti/žáky (nejen s OMJ) při zvládnutí úkolů, přeformulovává či zjednodušuje zadání, sleduje zapojení všech dětí do výuky a v případě potřeby zasahuje.
- ▶ **práci se skupinou žáků nebo individuální práce (ve třídě i mimo třídu)** – někdy se hodí, aby asistent pracoval s konkrétním žákem nebo skupinou žáků odděleně od zbytku třídy. Může se jednat o práci na stejném nebo jiném tématu, žáci nemusí být pouze žáci s OMJ. Oddělená výuka určité skupiny žáků by ovšem neměla být po celou dobu výuky. Využívá se zejména, pokud je to účelné pro následné zapojení do výuky s celou třídou.
- ▶ **práci s celou třídou** – ve chvíli, kdy učitel věnuje pozornost konkrétním dětem, které potřebují jeho větší podporu, může se asistent věnovat zbytku třídy (kontroluje splnění úkolů, zadává úkoly, čte apod.).
- ▶ **pomoc žákovi v přípravě na výuku** – asistent může pomoci žákům např. se zvládnutím domácího úkolu, zejména tehdy, kdy by jazyková bariéra rodičů znesnadnila dítěti splnit úkol. Tuto podporu je ale třeba s rodiči prodiskutovat, aby asistent nepřejímal jejich roli. I zde platí, že podpora asistenta by měla vést k samostatnosti dítěte (rodiny).



- ▶ **zapojení do tvorby, realizace a revize plánů (PLPP, IVP)** – asistent může učiteli pomoci s formulací cílů (žáká dobře zná) i s napsáním plánu. Za jeho formální i obsahovou správnost ale zodpovídá učitel.
- ▶ **pomoc při komunikaci s rodinou** – výhodou je, pokud má asistent a rodiče společný jazyk, ale i když tomu tak není, může například zprostředkovávat tlumočnicka, případně tisknout dvojjazyčné informativní texty (najdete na www.inkluzivniskola.cz). Asistent také může pomoci zprostředkovat a vyladit oboustranná očekávání, což je nesmírně cenné.
- ▶ **zapojení do evaluace výuky a hodnocení žáka** – přítomnost druhého pedagogického pracovníka může pomoci při ověřování a rozvoji aktivit vhodných pro konkrétní žáky a třídu. Zpětná vazba od asistenta může být velice cenná. Zároveň může asistent pomoci při hodnocení pokroků žáka.

Role učitele ve vztahu k asistentovi

Role učitele v tandemu učitel-asistent je klíčová. Často jde i o úplné detaily. Už samotné představení asistenta a nastavení jeho vztahu ke všem dětem ve třídě je zásadní. Mnoho asistentů hodnotí velmi negativně, pokud jsou označováni jako asistenti dítěte XY. Opět to může vést ke zbytečné izolaci a stigmatizaci dětí. Vhodnější je představit asistenta jako pedagoga, který pomáhá učiteli v zapojení všech dětí do výuky.

Učitel tedy při spolupráci s asistentem:

- ▶ nastavuje způsob spolupráce s asistentem a vymezuje míru zasahování asistenta do výuky, do plánování a evaluace výuky i do hodnocení žáků,
- ▶ sdílí s asistentem cíle výuky a vyučovací strategie, zároveň promýšlí způsob zapojení asistenta do výuky, aby bylo co nejvíce efektivní a podpůrné, a vedlo k podpoře konkrétních žáků a cílům výuky (všech žáků),
- ▶ průběžně hodnotí spolupráci s asistentem.

Výhody a předpoklady spolupráce učitele a asistenta

Učitel byl dlouhou dobu absolutním pánem situace a jediným dospělým ve třídě. Toto paradigma se ale postupně mění i u nás s příchodem nového pohledu na učení a učební strategie (např. pedagogický konstruktivismus mění zásadně roli učitele při výuce). Stejně tak mění pozici učitele i přítomnost asistenta pedagoga. Ne každý učitel je totiž zvyklý spolupracovat. Většinou je naopak zvyklý vše dělat sám. Přítomnost spolupráce dvou pedagogů má obrovské výhody. Díky spolupráci například:

- ▶ sdílíme a rozebíráme společně myšlenky, metody a přístupy,
- ▶ zavádíme a vyvíjíme nové a lepší výukové strategie,
- ▶ můžeme snáz řešit problémy,
- ▶ můžeme lépe monitorovat pokroky žáků a lépe hodnotit jejich výsledky.

Aby spolupráce opravdu fungovala a byla přínosem, musí mít určité parametry. Spolupráce musí být:

- ▶ **dobrovolná** – učitel i asistent chtějí spolupracovat, není to jen vůle vedení školy,
- ▶ **založena na rovnosti** – oba musí věřit, že přispění každého z nich ke společnému cíli je rovnocenné,
- ▶ **založena na sdíleném cíli** – lidé většinou spolupracují jen, pokud mají stejný cíl,
- ▶ **různorodá** – variuje od společné výuky až po individuální podporu,
- ▶ **stále ve vývoji** – tak, jak učitel a asistent více spolupracují, rozvíjí se i jejich spolupráce.

Spolupracovat je nutné v rámci plánování, při výuce i při zpětné vazbě. **Společné plánování výuky a podpory konkrétních žáků je klíčové!**

Spolupráce učitele a asistenta

Často slyšíme podobné příběhy učitelů: „*Ráda bych podpořila dítě/žáka s OMJ, který je úplný začátečník v češtině. Ale mám ve třídě 28 dětí, z toho dva mají IVP, pět dětí má poruchu učení, jeden poruchu chování a jsem na to sama...*“.

Ano, i taková je realita našich škol. Naštěstí pro učitele i pro děti může dnes v takovéto situaci pomoci asistent pedagoga. Jeho přítomnost ve třídě učitelů umožní větší zaměření pozornosti na konkrétní žáky s potřebou podpůrných opatření a zároveň může lépe monitorovat potřeby a rozvoj učení u všech žáků.

Aby bylo zapojení asistenta pedagoga opravdu účelné a byl efektivně využit, je důležité **spolupráci učitele a asistenta dobře promyslet**. To pomůže zefektivnit výuku a vede k inkluzi všech žáků do vzdělávacího procesu, včetně žáků s OMJ. Naopak, pokud spolupráce promyšlená není, efektivita zapojení asistenta pedagoga může být nízká a často se ve své roli necítí komfortně. Například v situaci, kdy asistent pedagoga je přidělen ke konkrétnímu dítěti, sedí u něj v lavici a snaží se ho všemožně zapojit do hodiny, jejíž průběh je mu neznámý, a tím pádem musí neustále improvizovat. Zároveň jeho přítomnost „ruší“ ostatní žáky při práci a „ruší“ často i učitele samotného. Takováto „asistence žákovi“ může vést k několika nechtěným důsledkům. Žák může být neustálou a přímou podporou asistenta stigmatizován jako někdo, kdo sám nic nezvládne. Pokud neustále pracuje s asistentem, tak nemůže navazovat přirozené vztahy s ostatními žáky. Kvůli rušení mohou být oba „vykázáni“ do jiné místnosti, či na chodbu a společně výuku se vůbec neúčastní. V neposlední řadě může soustavná podpora asistentem vést k nesamostatnosti žáka.

Tyto příklady jsou pak v rozporu s tím, k čemu by měla přítomnost asistenta ve třídě a jeho podpora konkrétních žáků sloužit. Cílem podpory asistenta pedagoga je **postupné osamostatňování žáka v hodině, jeho průběžné a postupné zapojování do výukových, třídních a školních aktivit**. Zároveň je podstatné, že se jedná o asistenta **pedagoga** a nikoliv asistenta dítěte (přestože proces přidělování asistentů je na konkrétní děti, což je rozpor v konceptu). Což by nemělo znamenat přímou a neustálou podporu konkrétního dítěte.

Možnosti zapojení asistenta do výuky

Asistent pedagoga může mít při výuce více či méně aktivní roli. Záleží na nastavení spolupráce mezi učitelem a asistentem pedagoga, ale i na samotné organizaci výuky. Ta má dvě základní podoby.

Buď pracují oba společně s celou třídou, kdy role učitele je aktivnější a výuku řídí, zatímco role asistenta je zaměřená buď na **pozorování** konkrétních žáků, nebo na jejich **přímou podporu**. Tato podpora může být **naplánovaná** a založená na **předem připravených nebo upravených materiálech**, což je v tomto případě ideální. Nebo více méně nahodilá a nepřipravená, což je mnohem méně efektivní, ale zatím stále nejuzívanější.

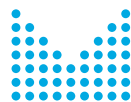
Druhý typ podpory je rozdělení třídy na skupiny. Tím pádem se může pozornost obou pedagogů zaměřit na menší počet dětí. Role učitele se změní, výuku spíše koordinuje a řídí a následně, stejně jako asistent, dohlíží na průběh práce ve skupinách. Rozdíl mezi učitelem a asistentem se takto více či méně stírá. Oba spíše podporují žáky v dosahování výukových cílů, ale samotné učení je více na žácích samotných.

Ideální výuka je kombinací všech těchto typů, protože střídání činností je předpokladem učení, podpory a zapojení většiny žáků. Zároveň může být velmi prospěšné, pokud i učitel s asistentem občas vystřídají ve třídě svou činnost a roli. Může to oživit jejich práci i výuku samotnou.

Více informací:

www.inkluzivniskola.cz/asistent-pedagoga

Najdete zde i novou publikaci *Dvojazyční asistenti pedagoga: příběhy úspěšné integrace* a videomedailonky šesti dvojazyčných asistentů.



MINISTERSTVO VNITRA
ČESKÉ REPUBLIKY



Vznik manuálu byl financován z prostředků: Ministerstva vnitra ČR na integraci cizinců, hlavního města Prahy z „Programů podpory aktivit integrace cizinců na území hl. m. Prahy pro rok 2016“, Magistrátu hlavního města Prahy na naplňování akčního plánu Koncepce hl. m. Prahy pro oblast integrace cizinců.